



**Kolding
Kommune**
en del af trekantområdet

Sammen designer vi livet

Skolehavekonkurrence

DYRK i SKOLEN



Design fremtidens skolehave

Vind penge til en skolehave

I Kolding vil vi gerne gå forrest med læring omkring bæredygtige fødevarer. Et vigtigt element i den undervisning er skolehaver, hvor eleverne kan dyrke deres egne, bæredygtige afgrøder. Men vi har brug for at forstå, hvad der skal til, hvis eleverne skal dyrke mere i skolerne.

Derfor inviterer vi Koldings folkeskoleelever til at deltage i skolehavekonkurrencen: DYRK i SKOLEN, hvor alle klassetrin undersøger og kommer med deres bud på, hvordan de kan dyrke endnu mere på deres skole.

Der er 3 x 1. præmier á 10.000 kr til den klasse på hvert trin, der kommer med det bedste bud på fremtidens skolehave.

Skolehavers vigtige rolle

Det at få "jord under neglene" er ikke kun vigtigt i forhold til at lære, hvordan fødevarer dyrkes, håndteres og smager. Nyere forskning viser, at det også er med til at udvikle personlige relationer og kompetencer. Samtidig er læring omkring sundhed og bæredygtig kost vigtigere end nogensinde før, hvis vi skal løse nogle af de store fødevareudfordringer.

Projektet DYRK i SKOLEN skal være med til at vække interesse og forståelse for bæredygtige fødevarer, nye dyrkningsformer samt entreprenørskab. Ved at bruge designprocessmodellen i arbejdet med skolehaven åbnes der op for nye ideer og elevernes kendskab til forskellige dyrkningsformer, sunde og plante-baserede fødevarer fremmes.

Definition af en FOOD2030 skolehave

Et område hvor der dyrkes fødevarer, som kan indgå i undervisningen i fx madkundskab, naturfagene eller som supplement til elevernes madpakker.

Mulighederne er mange; området kan fx være en klassisk udendørs have, et væksthuse, spirebakker, hydroponiske anlæg, en væg med vertikal dyrkning eller en bær- og frugthave.



Fremtidens skolehaver i folkeskolerne

Projektet er en del af noget større

Som eneste by i Danmark, er Kolding udvalgt til at deltage i EU-Projektet Fusilli – Food2030 i Kolding, som har til formål at skabe et mere bæredygtigt fødevarer-system. Projektet peger på skolehaver og undervisning i nye dyrkningsmetoder som essentielle elementer for at kunne lykkes med transformationen. Derfor er der nu en unik mulighed for at være med til at

designe fremtidens skolehave, som kan tage dyrkning i folkeskolen til det næste niveau.

Som afslutning på konkurrencen skal eleverne pitchere deres skolehaveprojekter for en skolehavejury bestående af repræsentanter for byrådet, skoleforvaltningen og fødevarerådet. Oplæggene vil indgå som input til den kommende fødevarerstrategi.



Opgavebeskrivelse

Oplægget til jeres fremtidige skolehave skal synliggøre mulighederne for at dyrke (flere) bæredygtige fødevarer på jeres skole, hvad det vil kræve, og hvordan haven kan inspirere til at tænke dyrkning ind som en mere integreret del af hverdagen.



Bedømmelse

Elevernes fremtidige skolehave pitch vil blive bedømt ud fra i hvor høj grad, de lever op til nedenstående kriterier:

Idé/Koncept

- Vil skolehaven gøre jeres skole til "skolemester i dyrkning"?
- Vil skolehaven kunne benyttes på tværs af flere klassetrin og fag?
- Har I redefineret og nytænkt rollen af en skolehave?
- Vil skolehaven kunne blive til et fælles frirum?

Tema

- Vil der kunne dyrkes i skolehaven året rundt?
- Udviser eleverne faglig viden om planters behov og dyrkning af bæredygtige fødevarer?
- Kan skolehaven understøtte læring omkring bæredygtige fødevarer og fremtidens dyrkningsmetoder?
- Er skolehaven med til at løse nogle af de nuværende udfordringer med at have en velfungerende skolehave?

Proces

- Klassen har fået input og sparring undervejs?
- Klassen er i stand til at beskrive og perspektivere over deres proces?
- Klassen har involveret andre interessenter i processen og afdækket deres behov?

Pitch

- Var hele gruppen/klassen engageret?
- Var idéen klar; herunder opbygning af præsentation og brug af virkemidler til at præsentere?

Fra idé til virkelighed

- Skolehaven kan blive til virkelighed og realiseres indenfor 2 år?
- Har klassen afprøvet deres ide og forskellige dyrkningsformer; det kunne være spirebakker og SmartGardens?



Fag og kompetenceområder

- som kan tænkes ind i projektet

Som en del af projektet er det oplagt at arbejde med fagenes kompetenceområder og så de tværgående emner, som kan indgå i alle fag. Nedenstående skal ses som inspiration til hvilke fag og emner, som kan tænkes ind.

De tværgående emner

- It og medier
- Sproglig udvikling
- Innovation og entreprenørskab

Børnehaveklassen

- Naturfaglige fænomener
- Engagement og fællesskab

Dansk

- Læsning
- Fremstilling
- Kommunikation

Håndværk og design

- Design
- Håndværk – brug af rette værktøj/forarbejdningsmetoder og materialer

Madkundskab

- Mad og sundhed
- Fødevarerbevidsthed
- Bæredygtige fødevarer
- Spiselige planter og plantebaseret kost

Matematik

- Matematiske kompetencer
- Regnestrategier
- Måling
- Kommunikation og formidling ved brug af fagbegreber

Naturfagene

- Undersøgelse
- Modellering
- Perspektivering
- Kommunikation
- Fælles faglige fokusområder som "Produktion med bæredygtig udnyttelse af naturgrundlaget" eller "Produktion af lokale og bæredygtige fødevarer"

Natur/teknologi

- Undersøgelse
- Modellering
- Perspektivering
- Kommunikation

Samfundsfag

- Samfundsfaglige metoder; undersøge, formidle, søge information, læse, skrive og se på statistik

Klima & Bæredygtighed

- FN's 17 Verdensmål for bæredygtig udvikling
- Fødevarers CO2 aftryk
- Verdens fødevarerudfordringer
- Dyrkningsmetoder af planter
- Planter vækst og livsbetingelser
- Nye metoder til dyrkning af fødevarer/planter
- Permakultur

Praktiske informationer

Deltagere Alle Kolding Kommunes folkeskoler

Klassetrin Projektet er for alle afdelinger: Indskoling, mellemtrin og udskoling. De vil deltage i hver deres gruppe

Periode August - december 2023.

Opstartsmøde Onlinemøde den 8. august kl. 13.30-14.00: Intro til konkurrencen med mulighed for efterfølgende spørgetid

Tilmelding Med skole, klasse og lærer senest den 8. september 2023 til Naturfagskonsulent Rikke Handberg Philipsen: rikph@kolding.dk

Konkurrencedag Torsdag den 7. december kl. 8.00-12.30. Lokalitet følger

Vejledning Pædagogisk Center

- Naturfagskonsulent Rikke Handberg Philipsen
- FabLab-konsulenterne Bjarne Augustinussen, Gitte Barsballe Anderson og Thomas Klarlund Kramer

GDPR - Foto Projektet og de deltagende skoler forventes at få omtale i både EU-projektet, nationale, regionale og lokale medier. Er der elever, som ikke ønsker eksponering her, gøres der opmærksomt herpå på konkurrencedagen.

Evaluering For at kunne måle på om projektet har øget elevernes viden og interesse i bæredygtige fødevarer, vil projektet blive fulgt og evalueret af Ph.d.-studerende fra Syddansk Universitet og Københavns Universitet.



Præmie
kr. 10.000,-

3 x 1. præmier á 10.000 kr til den klasse på hvert trin, der kommer med det bedste bud på fremtidens skolehave



Præmie

Der er 3 x 1. præmier á 10.000 kr til den klasse på hvert trin, der kommer med det bedste bud på fremtidens skolehave, og som på bedste vis opfylder bedømmelseskriterierne. Pengene skal bruges til opstart, genstart eller udvidelse af deres skolehave.

Startkit med
spirekasse, Smart
Garden og frø
er udleveret til
skolerne



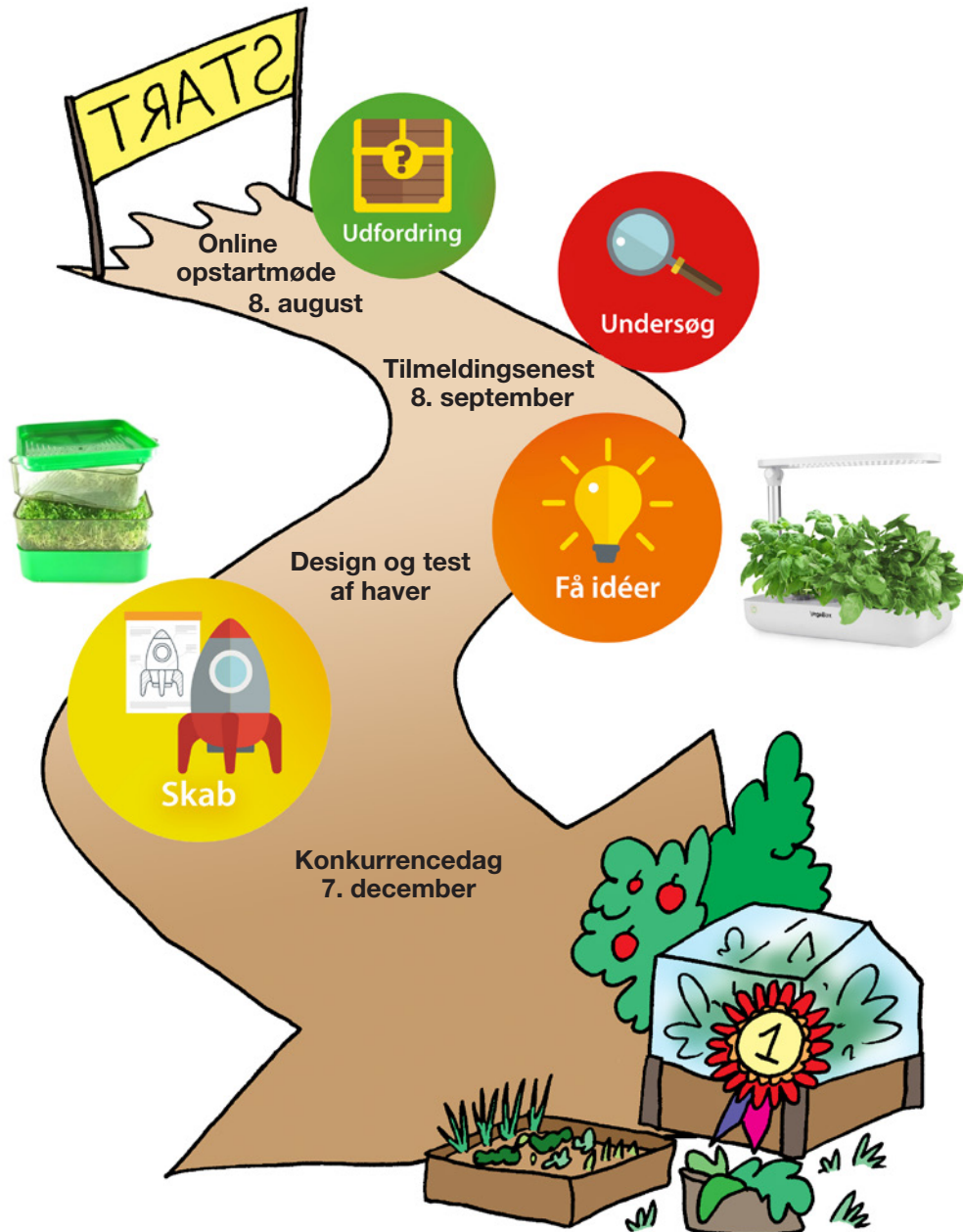
Kom nemt i gang

Som en del af projektet har folkeskoler i Kolding i 2022 fået tilbudt et "Skolehavekit" (spirebokse og SmartGardens inkl. frø og linser), for at kunne eksperimentere med en af fremtidens dyrkningsmetoder, som muliggør helårlig og indendørs dyrkning. Men mulighederne for dyrkning er mange og afgrænses ikke kun til disse skolehavekits.

- Spirebokse, som er udleveret til skolernes naturfagsvejledere
- 1-2 x SmartGardens (hydroponic-kasser) er også udleveret til naturfagsvejlederne på alle folkeskoler
- 2 aeroponic-kasser udlånes fra PC (de store grå kasser i 3 lag)
- Undervisningsmateriale og inspiration til de tre trin (søg på FOOD2030 i Sharelt på Meebook)
- Microbits: Kodning, styring og dataopsamling (findes på skolerne)
- Basale frøtyper samt linser og et par former for dyrkningsmateriale kan fås hos naturfagskonsulenten
- KlimaLab-kasser og -forløb kan lånes på Pædagogisk Center til efteråret. FabLab hjemmeside: <https://fablabatschool.dk/klimalab/>

DYRK i SKOLEN

Skolekonkurrence for alle Kolding Kommunes skoleklasser i 2023



Søg gerne hjælp hos skolens naturfagsvejleder, Naturskolen og Pædagogisk Centers Fablab samt hos FOOD2030 i Bæredygtighedshuset

FOOD 2030
Kolding



This project has received funding from the European Union's Horizon 2020 research and innovation programme under grant agreement No. 101000717



Dette projekt er blevet til i samarbejde med disse partnere og har fået økonomisk støtte fra Kolding Kommune og FUSILLI projektet



Kolding Kommune
en del af trekantområdet

Børne- og Uddannelsesforvaltningen samt
By- og Udviklingsforvaltningen, Bæredygtighedshuset
Telefon 7979 5528 rikph@kolding.dk

Sammen designer vi livet